

《牡丹省级农业高新技术产业开发区总体规划(2024-2035 年)》

(公示稿)

一、区位及规划范围

牡丹省级农业高新技术产业开发区核心区位于菏泽市牡丹区中北部，南部紧邻菏泽市中心城区。核心区东至京九铁路，西至齐鲁工业大学西侧，南至长城路，北至镇前路，面积 41.82 平方公里。

二、规划目标

规划将牡丹省级农高区打造成以种苗繁育、花卉培植、精深加工、文化旅游为主导的牡丹产业集群，推进牡丹全产业链产业稳步发展，将园区打造成为集聚度高、经济效益好、生态环境优的全国牡丹产业创新发展的先行区、农村产业融合发展样板区和牡丹产业循环经济发展标杆区，示范引领全国牡丹产业高质量发展。

规划至 2027 年，农高区基本形成具有核心竞争优势的绿色循环农业高新技术产业集群，全面增强农业科技创新力量。农高区各项经济指标、创新指标与绿色发展指标大幅提升。

规划至 2035 年，农高区科技创新水平和科技产业集聚功能显著增强，创新驱动发展机制与科技服务体系全面完善，产业核心竞争力全面提升，基本建成现代农业创新高地、人才高地和产业高地，成为在全国具有影响力的牡丹产业循环经济发展标杆和一二三产融合发展样板。

三、发展规模

1、建设规模

规划至 2035 年，农高区核心区建设用地总规模为 1999.51 公顷。

2、人口规模

规划至 2035 年，农高区核心区规划总人口 14.5 万人。

四、产业发展

1、产业体系

以牡丹全产业链融合发展为主题，构建以牡丹种植为基础，稳定全产业链根基，以牡丹种苗繁育、花卉培植、牡丹精深加工和休闲旅游为主导产业，不断培育壮大，以电商物流、会展经济、文化创意和配套产业为衍生，加快服务型产业发展，构建“1+4+4”的产业体系。

2、产业空间格局

规划构建“北植南居、产业中聚”的产业空间格局。

北部主要以农业种植功能区划分为西部以永久基本农田为主的现代农业种植区、中部以多个特色牡丹产业园集聚形成的牡丹培育、种植及观光区、东部以牡丹芍药育苗为主牡丹培育种植区。

南部以城区范围内三个生活社区，分别以周边特色文化资源为主题，形成特色主题生活社区。

中部以七里河东西向带状向南北展开，以特色功能区划分为六个功能区，分别为：博览体验综合服务区、牡丹全产业链精深加工及服务区、牡丹产业科技创新及孵化服务区、产业研发及实验区、学研一体综合区、农旅科普体验区。

五、国土空间开发保护格局

1、主体功能定位

牡丹省级农高区作为菏泽市三大培育特色农产品优势区之一，打造农业科技创新、技术示范、成果转化和农业高新技术产业发展的先行区。

2、主要控制线划定及管控

生态保护红线：规划范围内不涉及生态保护红线。

永久基本农田保护红线：至 2035 年，划定农高区永久基本农田 141.24 公顷，约占农高区核心区总面积的 3.4%。

城镇开发边界：至 2035 年，农高区范围内城镇开发边界面积 1230.94 公顷，约占农高区核心区总面积的 29.4%。其中划入中心城区范围 1216.67 公顷，黄堽镇 14.27 公顷。

洪涝风险控制线：农高区核心区范围内不涉及上位规划划定的洪涝风险控制线。

3、园区总体格局

规划构建“核心引领、轴线管控、五区协同、城乡共荣”的国土空间开发保护格局。

核心引领：以牡丹科技创新中心及东侧的牡丹精深加工园区形成园区驱动引擎核心，引领园区发展。

轴线管控：以文化体验、湿地保护等功能为主，重点推进生态与产业的融合发展。

五区协同：三大农业三大特色片区分别为现代农业示范区、生态

循环农业区、高效种植农业区。两大城市功能区分别为产业融合示范区和学研融合示范区。

城乡共荣：构建城乡居民“15 分钟品质生活圈”，最终打造城郊协同、融合共生，打造宜居宜业、城乡等值的现代化融合发展示范区。

六、城镇开发边界范围规划布局

规划至 2035 年，城镇开发边界内用地面积 1230.94 公顷。其中，建设用地 1215.49 公顷，包括居住用地、公共管理与公共服务用地、商业服务业用地、工矿用地、仓储用地、交通运输用地、公用设施用地和绿地与开敞空间用地；非建设用地面积 15.45 公顷。

七、综合交通体系

1、公路

规划中心城区外环路 G327(国花大道)从农高区中间东西向经过，向西接濮新高速，向东接济广高速。规划农高区北侧和美路（黄垆镇—晁庄村）提高公路等级。

2、城市道路

城镇开发边界范围内区域规划构建“主干道一次干道一支路”组成的城市道路骨架格局。

规划牡丹路、人民北路、临商路、泰山路、长城路为城市主干道。道路宽度 36-50 米。

规划毛庄北路、太原路、光明路、园区纬一路、园区纬二路、鲁鸣路、经一路为规划次干道，交叉口采用平面形式，红线宽度 15-24 米。支路网为各地块内部交通联系的主要通道，与次干道相接，分布

于各地块、次干道之间，红线宽度 12-15 米。

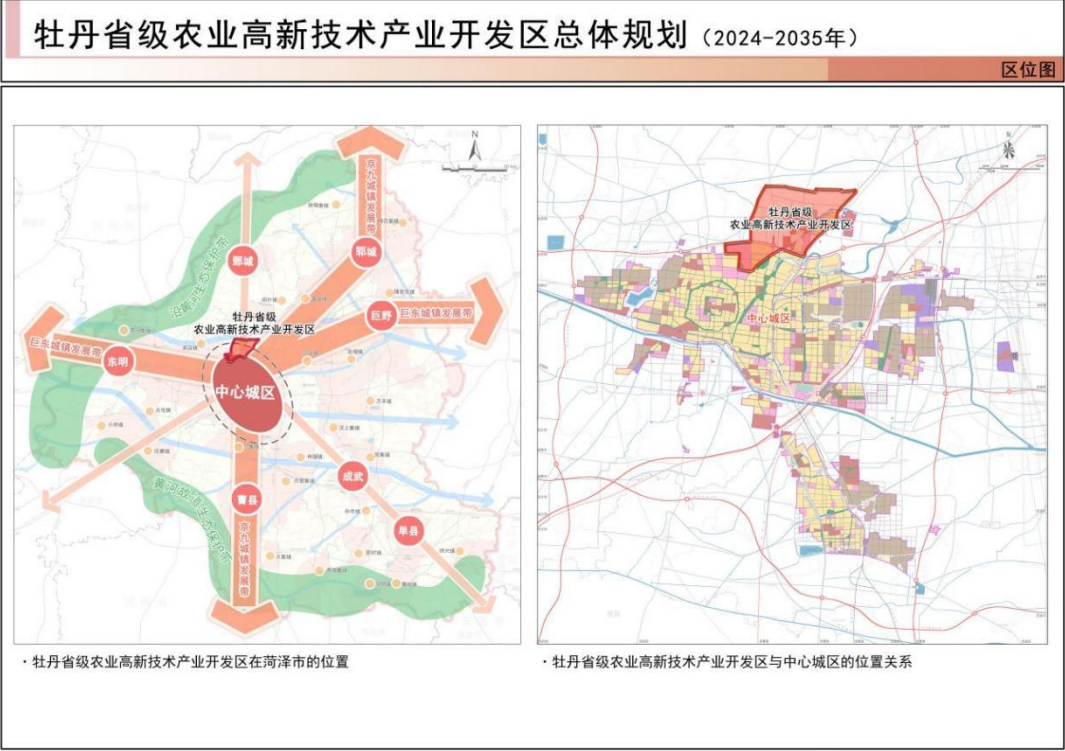
3、乡村道路

城镇开发边界外乡村区域以公路为骨架，以农村道路完善镇村、村村交通联系，提升中心村交通便捷度，打通瓶颈路段和节点，实现乡村道路网的通畅，建立内部循环、城乡畅通的交通网络。

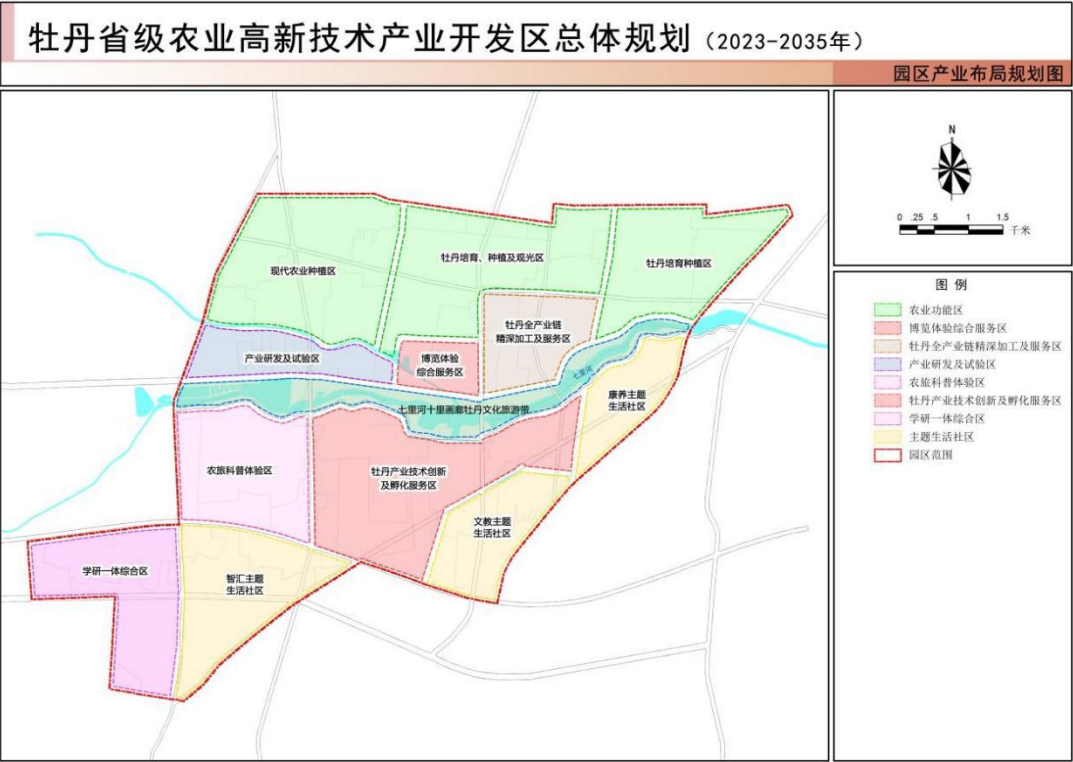
规划县道达到二级公路、路基宽度 16 米技术标准；乡道达到双车道三级公路、路基宽度 7.5 米技术标准；村道达到四级公路技术标准，路基宽度 6.5 米及以上，条件受限时不小于 4.5 米。

七、附图

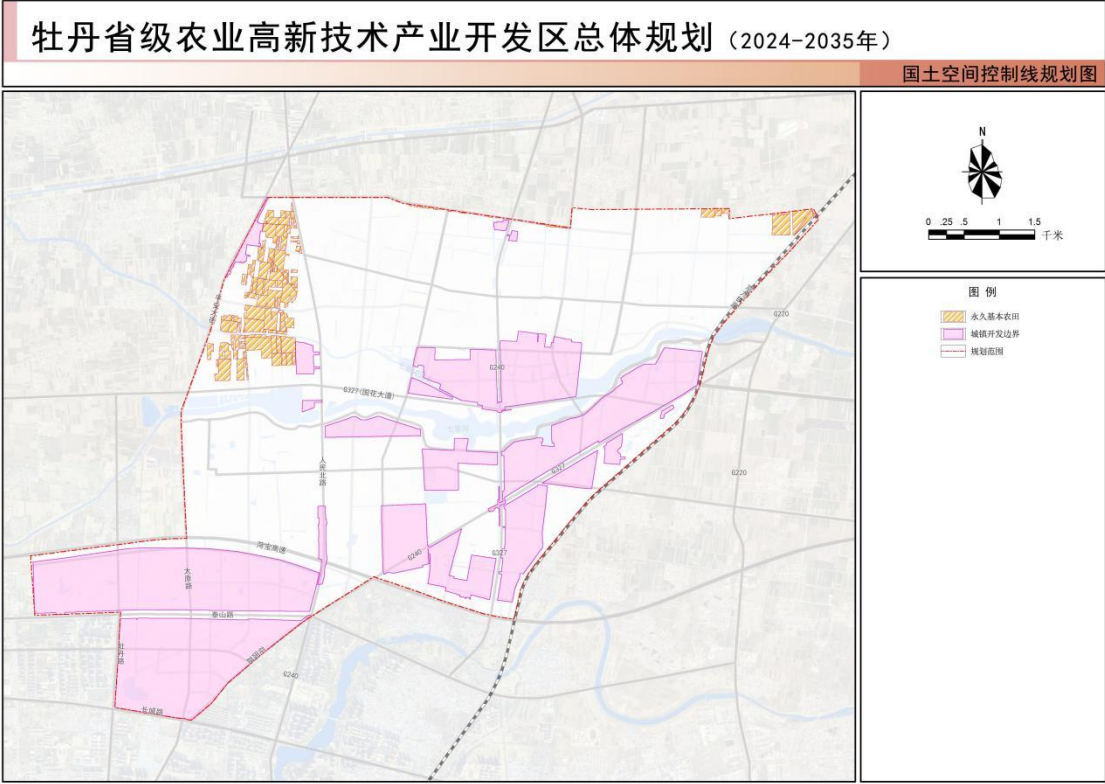
1、区位分析图



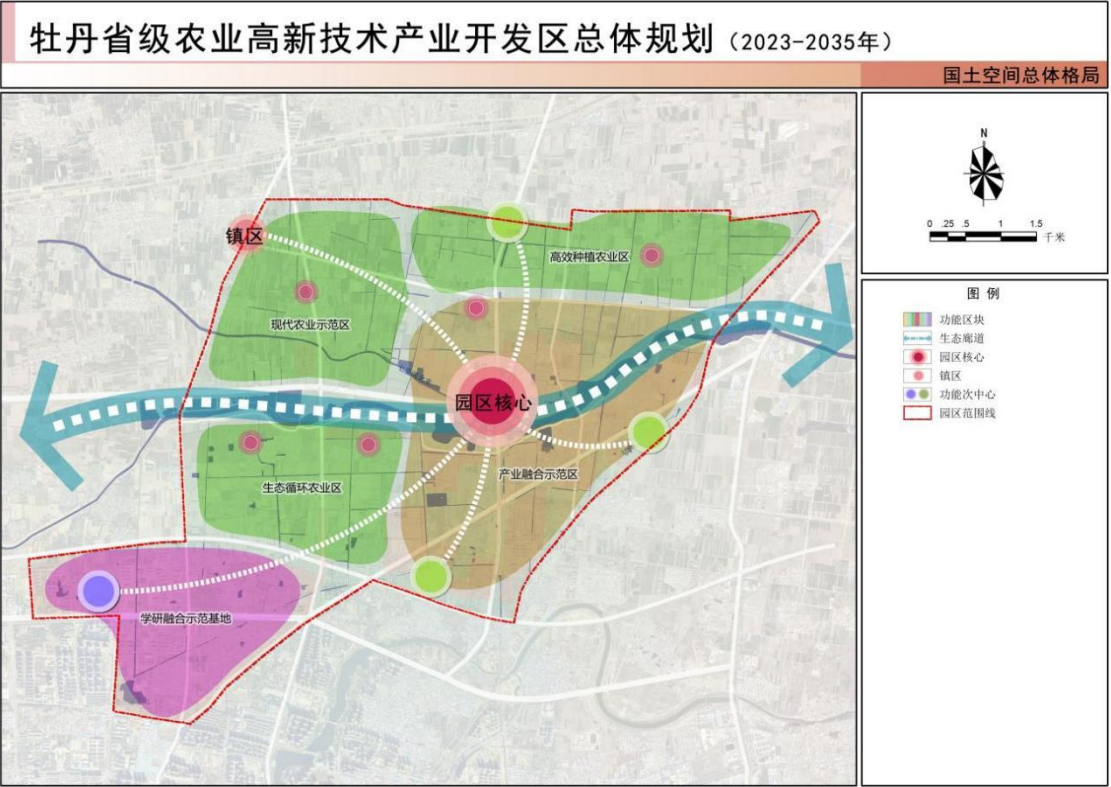
2、园区产业布局规划图



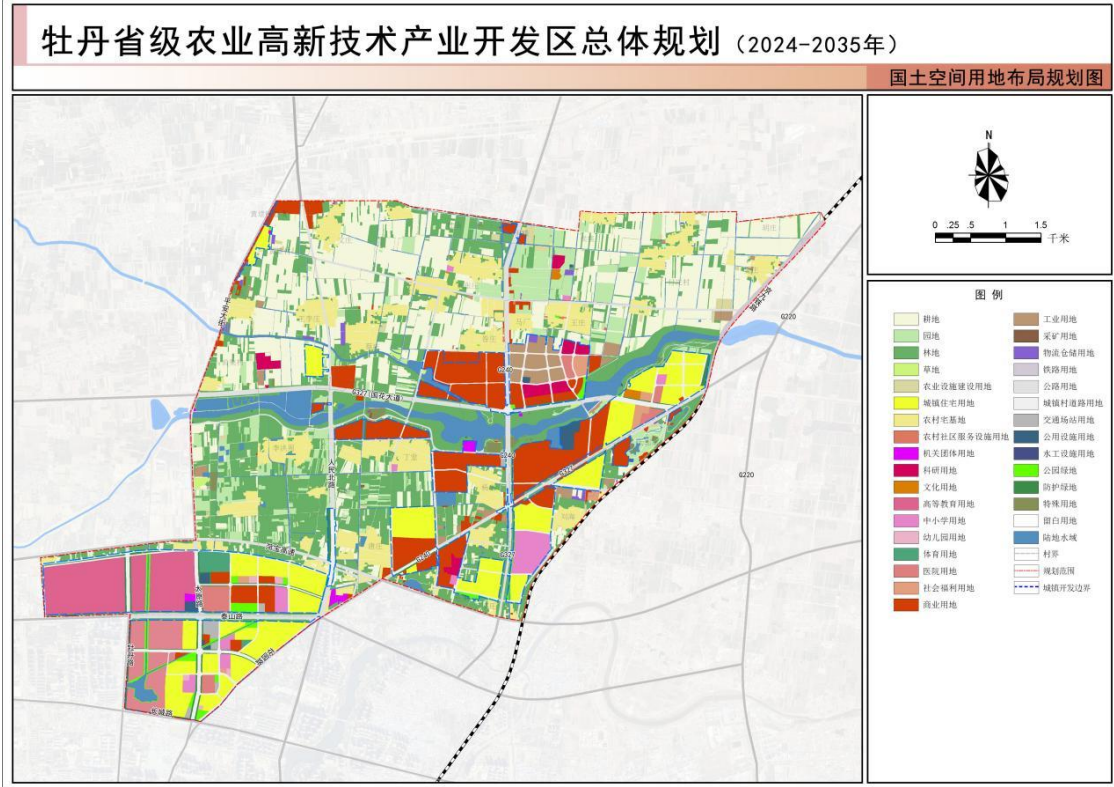
3、国土空间控制线规划图



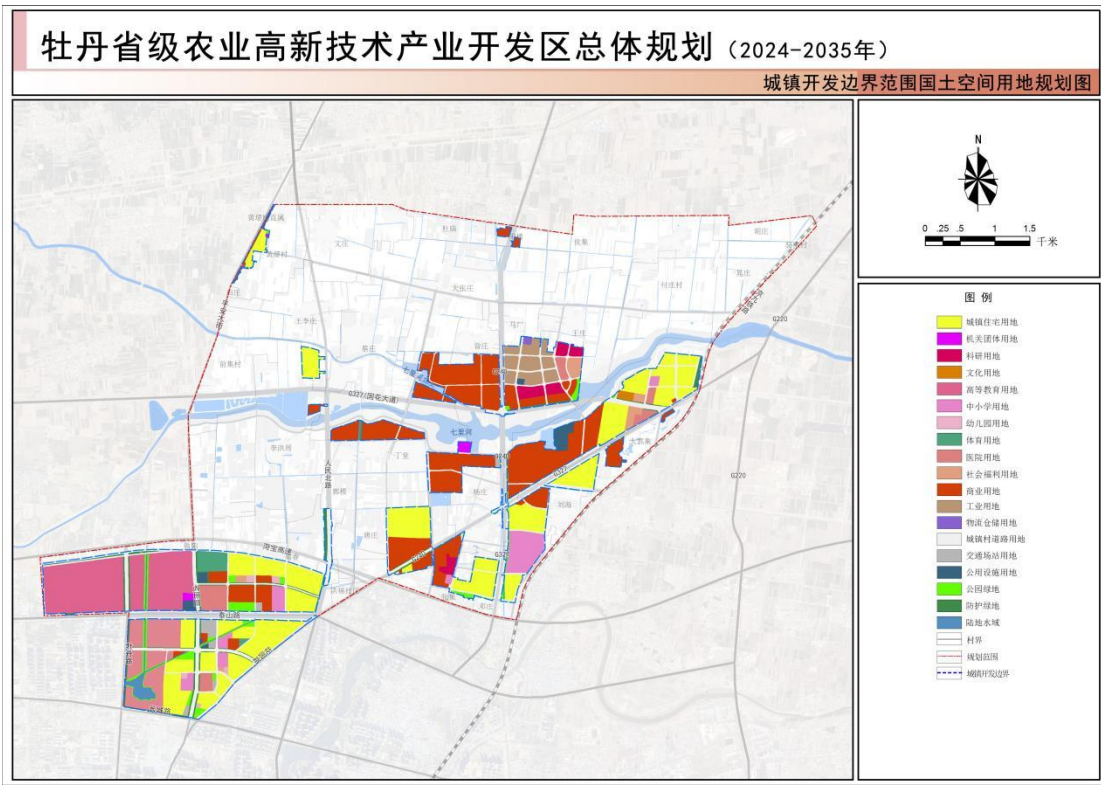
4、国土空间总体格局



5、国土空间用地布局规划图



6、城镇开发边界范围国土空间用地规划图



7、综合交通规划图

